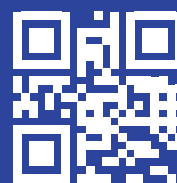




CARREFOUR DE  
LA DÉMOGRAPHIE  
FRANCOPHONE



[aidelf.org](http://aidelf.org)

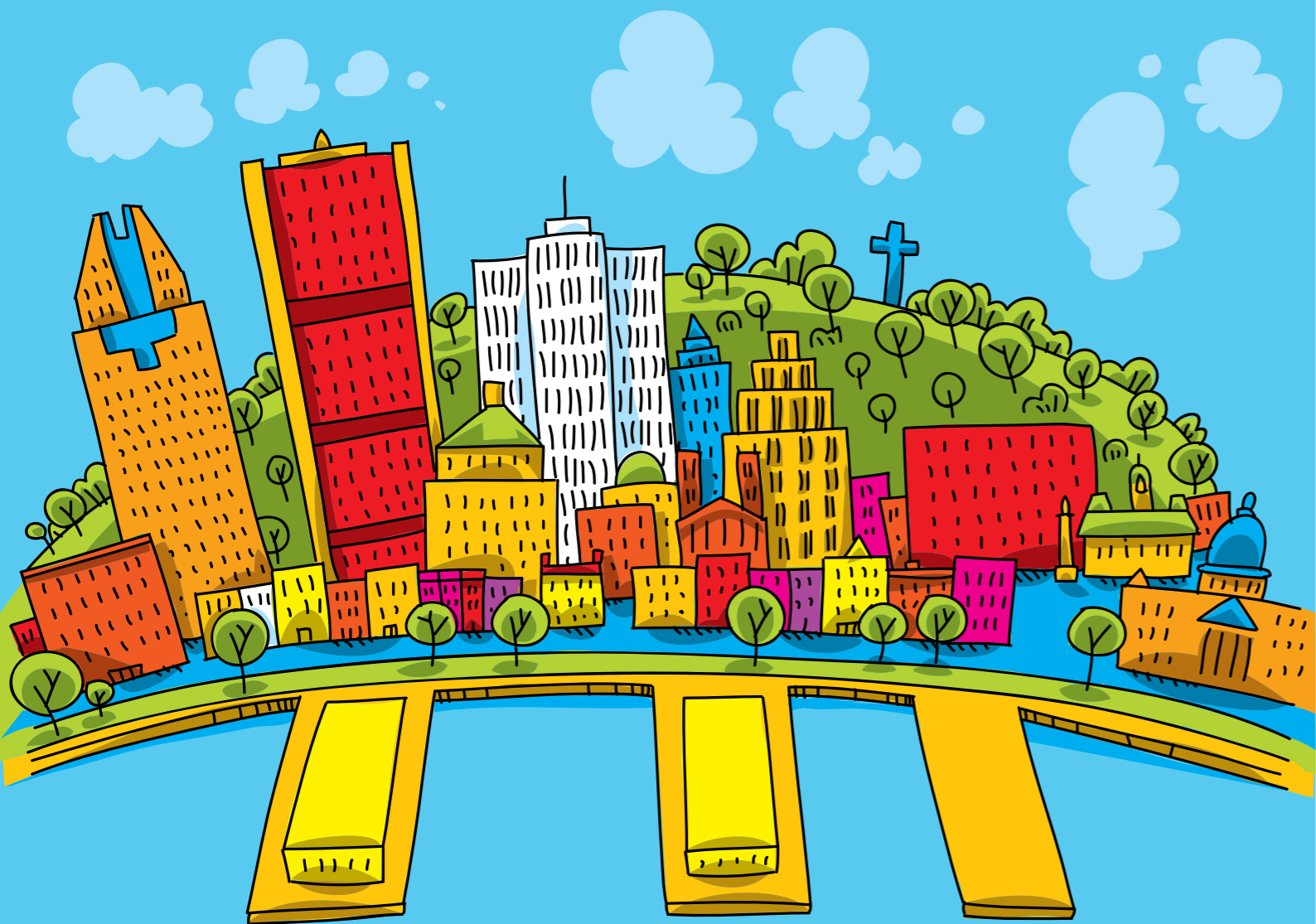
XXIII<sup>e</sup> colloque international de l'AIDELF

# LA DÉMOGRAPHIE DANS TOUS SES ÉTATS

1-4 juin 2027, Montréal



APPEL À COMMUNICATIONS



## POUR SES 50 ANS, L'AIDELF POSE SES VALISES À MONTRÉAL

L'Association internationale des démographes de langue française (AIDELF) a été créée en 1977. Elle regroupe des démographes et des spécialistes d'autres disciplines donnant une orientation démographique à leurs travaux, quelle que soit leur nationalité, à condition qu'ils soient en mesure de s'exprimer en français.

L'AIDELF a pour objet :

- l'étude des questions de population ;
- la promotion de la démographie et de ses applications ;
- la diffusion des connaissances en matière de population.

Elle a également pour but de promouvoir l'usage du français dans les réunions internationales et dans les publications.



## COMITÉ D'ORGANISATION

**VISSÉHO ADJIWANOU**, Université du Québec à Montréal  
**YACINE BOUJICA**, Institut national de la recherche scientifique  
**BAPTISTE BECK**, Institut de la statistique du Québec  
**DANIÈLE BÉLANGER**, Université Laval  
**ARNAUD BOUCHARD-SANTERRE**, Statistique Canada  
**PATRICK CHARBONNEAU**, Statistique Canada  
**ALAIN GAGNON**, Université de Montréal  
**SOLÈNE LARDOUX**, Université de Montréal  
**FRÉDÉRIC PAYEUR**, Institut de la statistique du Québec  
**CAMILLE PROULX**, Statistique Canada  
**MARTINE ST-AMOUR**, Institut de la statistique du Québec  
**NICOLAS CAUCHI-DUVAL, MARTHE JOUBASSI, JEAN-PAUL SANDERSON**, AIDELF

## COMITÉ SCIENTIFIQUE

**AGNÈS ADJAMAGBO**, IRD, Laboratoire Population Environnement Développement (France)  
**VISSÉHO ADJIWANOU**, Université du Québec à Montréal (Canada)  
**MICHAËL BOISSONNEAULT**, Département de démographie et des sciences de la population, Université de Montréal (Canada)  
**CATHERINE BONVALET**, Institut national d'études démographiques / Caisse nationale d'assurance vieillesse (France)  
**YACINE BOUJICA**, Institut national de la recherche scientifique (Canada)  
**MÉLANIE BOURGUIGNON**, Centre de recherche en démographie, UCLouvain (Belgique)  
**NICOLAS CAUCHI-DUVAL**, Université de Strasbourg, CNRS, UMR 7363 - SAGE - Sociétés, Acteurs, Gouvernement en Europe (France)  
**MIRIAM (MARIA) CARELLA**, Université de Bari Aldo Moro (Italie)  
**PATRICK CHARBONNEAU**, Statistique Canada (Canada)  
**TATIANA EREMENKO**, Université de Salamanque (Espagne)  
**BILAMPOA GNOUMOU THIOMBIANO**, Institut Supérieur des Sciences de la Population, Université Joseph Ki-Zerbo (Burkina Faso)  
**NADINE OUELLETTE**, Département de démographie et des sciences de la population, Université de Montréal (Canada)  
**FRÉDÉRIC PAYEUR**, Institut de la statistique du Québec (Canada)  
**NICOLAS REBIERE**, Université de Bordeaux, CNRS, UMR 5114 - COMPTRESEC - Centre de droit comparé du travail et de la sécurité sociale (France)  
**JEAN-PAUL SANDERSON**, Centre de recherche en démographie, UCLouvain (Belgique)  
**JOHN TOMKINSON**, Université de Lille, CNRS, UMR 8019 - CLERSE - Centre Lillois d'Études et de Recherches sociologiques et Économiques (France)

L'Association internationale des démographes de langue française (AIDELF) a le plaisir de vous inviter à soumettre des propositions de communications orales et par affiches scientifiques à l'occasion de son XXIII<sup>e</sup> colloque international, qui marquera son 50<sup>e</sup> anniversaire. Ce colloque sera l'occasion de dresser un bilan du chemin parcouru, de situer l'état des connaissances et d'ouvrir de nouvelles perspectives pour l'avenir de la discipline. En cinquante ans, la démographie a profondément changé. Les situations démographiques des pays ont évolué selon des rythmes, des intensités et des profils contrastés en matière de fécondité, de nuptialité, de mortalité et de migrations. Parallèlement, l'éventail des thématiques abordées par la discipline s'est élargi avec l'émergence de nouveaux enjeux (climat, santé de la reproduction, intelligence artificielle, etc.) et de nouvelles données, la diversification des pratiques de recherche et le renouvellement des méthodes, faisant de l'interdisciplinarité un enjeu majeur de la recherche contemporaine.

Aujourd'hui, la discipline se situe à un moment où les populations connaissent de profondes transformations, inscrites dans un contexte de crises sanitaires, climatiques, sociales et politiques. Les mobilités internes et internationales s'intensifient, les structures familiales se recomposent plus rapidement, la fécondité recule sensiblement, tandis que la longévité atteint des niveaux inédits. Les enjeux de santé, et en particulier de santé reproductive, structurent les trajectoires de vie des individus et révèlent des inégalités d'accès aux soins selon les territoires et les groupes sociaux. Pour autant, des particularités régionales subsistent. Sur le continent africain, ces transformations prennent des formes spécifiques : une fécondité de plus en plus divergente entre milieux urbains et ruraux ou entre classes sociales, une forte présence démographique de la jeunesse, des migrations internes et circulaires, ainsi que des parcours éducatifs et professionnels en reconfiguration. Ces situations invitent donc à des comparaisons attentives aux contextes, entre Nord et Sud, mais aussi entre régions du Sud et du Nord.

Dans le même temps, les données et les outils d'analyse se développent et transforment les pratiques de recherche. Celles-ci vont de pair avec l'émergence de nouvelles méthodes et de nouvelles définitions, portées par la transformation des comportements. Aux enquêtes et aux registres s'ajoutent les données administratives, les sources massives et les traces numériques. Les modélisations, les microsimu-

lations et les analyses automatisées occupent une place croissante, tandis que l'essor de l'intelligence artificielle, en particulier de l'IA générative, ouvre de nouvelles possibilités pour la démographie. Ces évolutions stimulent la recherche, mais imposent aussi des exigences accrues de qualité, de transparence, de reproductibilité et de gouvernance des données, ainsi qu'une vigilance éthique. Les biais algorithmiques, les inégalités persistantes d'accès aux infrastructures techniques et la dépendance technologique soulèvent des questions nouvelles pour la démographie, notamment du point de vue des écarts entre le Nord et le Sud.

La démographie se trouve également au cœur de controverses sociopolitiques. Les migrations, la baisse de la fécondité, les inégalités territoriales, sociales et de santé ou encore les transformations environnementales nourrissent des débats parfois polarisés, amplifiés par des rhétoriques populistes et nationalistes, notamment en Europe et en Amérique du Nord. Ces controverses touchent aussi la production et la circulation d'indicateurs et de projections, qui peuvent être instrumentalisés et politisés. Elles reconfigurent les formes de gouvernance, en particulier la gouvernance migratoire, et redéfinissent la place des démographes dans l'espace public. Dans ce contexte, la discipline est appelée à renforcer son appui à la décision, à mobiliser son expertise et à poursuivre une pédagogie rigoureuse des indicateurs dans un environnement marqué par la désinformation et l'instrumentalisation des chiffres. Fidèle à son histoire, la démographie doit continuer d'accompagner le changement, à travers la prospective, la planification et l'évaluation des politiques publiques.

La posture de la démographie, conçue comme une science visant à décrire la société en accordant une attention particulière aux données et aux méthodes qui le permettent, reste marquée par une approche largement athéorique. Cette orientation n'est pas exempte de critiques, y compris de la part des démographes eux-mêmes, qui invitent à revisiter les concepts et les catégories de la discipline. Dans ce contexte, sont encouragées les contributions à portée théorique et critique, s'appuyant sur des approches historiques, épistémologiques, féministes, postcoloniales ou intersectionnelles, c'est-à-dire des travaux qui interrogent la place des savoirs démographiques dans les débats publics contemporains et leur rôle dans la production de connaissances, au Nord comme au Sud.

Afin de garantir l'ouverture de cet appel à communications, nous avons choisi de ne pas définir d'axes thématiques prescriptifs. La liste des axes structurants est donc proposée à titre indicatif, sans être limitative. Les auteurs et les autrices sont libres de s'en affranchir, et les approches empiriques, méthodologiques ou théoriques sont toutes bienvenues,

de même que les contributions comparatives, interdisciplinaires ou innovantes. En revanche, les propositions doivent relever du champ de la démographie ou des sciences de la population, être clairement argumentées, préciser la question de recherche, ainsi que les données mobilisées et les méthodes employées.

## LISTE DES AXES STRUCTURANTS PROPOSÉE À TITRE INDICATIF

### AXE 1 : TEMPS ET PARCOURS DE VIE EN DÉMOGRAPHIE

- Temporalités : passé, présent, futur
- Générations, âge et parcours de vie
- Relations intergénérationnelles
- Diversification et complexification des trajectoires
- Échelles temporelles et calendriers
- Renouvellement de la démographie historique
- Transitions démographiques récentes
- Jeunesse, vieillesse et âgisme
- Santé reproductive et parcours de vie

### AXE 2 : TERRITOIRES ET DYNAMIQUES SPATIALES

- Territoires et diversité linguistique
- Mobilités internes et quotidiennes
- Migrations internationales et transnationalité
- Frontières : continuités, discontinuités et recompositions
- Ségrégation, gentrification, polarisation des territoires
- Croissance, décroissance et recomposition des territoires
- Inégalités sociales et spatiales d'accès aux services et infrastructures
- Urbanisation, métropolisation, périurbanisation, périphérisation
- Espaces vécus et ancrages territoriaux

### AXE 3 : MÉTHODES, DONNÉES ET CONCEPTS EN DÉMOGRAPHIE

- Pratiques et adaptations méthodologiques en démographie
- Sources de données traditionnelles et émergentes
- Innovations et renouvellements des approches démographiques
- Projections démographiques : usages, limites, enjeux et nouveautés
- Éthique et gouvernance des données à l'ère de l'IA
- Fondements et spécificités des méthodes démographiques
- Place et apports du numérique en démographie
- Théories et évolution des concepts en démographie
- Incertitudes et prévisions démographiques

### AXE 4 : DÉMOGRAPHIE ET ENJEUX CONTEMPORAINS

- Gouvernance démocratique et démographique
- Vieillesse, niveaux de fécondité et recompositions familiales
- Dynamiques démographiques, politiques et controverses
- Genre, identités et diversités
- Crises climatiques, transition écologique et démographie
- Insécurité, conflits, guerres et démographie
- Couples de même sexe, homoparentalité
- Populations migrantes et minoritaires
- Politique et démographie : entre information et désinformation
- Intégration et relations interculturelles



## PRINCIPALES ÉCHÉANCES

### 15 JANVIER 2026 :

Ouverture du site de soumission des propositions de communications

### 15 AVRIL 2026 :

Date limite de dépôt des propositions de communications et des demandes de financement

### 15 JUIN 2026 :

Notification aux auteurs et autrices des communications retenues

Ce calendrier peut sembler précoce, mais il vise à permettre l'obtention des visas, dont les délais de délivrance sont élevés. Merci de votre compréhension.

## SOUSSION DES PROPOSITIONS

Pour proposer une communication orale ou par affiche, nous demandons un résumé de 400 à 500 mots (hors références), sous forme structurée, en 4 parties sur le site de soumission :

- Contexte
- Objectif
- Données et méthodes
- Bibliographie (3 à 5 références)

## DEMANDES DE FINANCEMENT

L'AIDELF pourra prendre en charge, totalement ou partiellement, les frais d'inscription, de déplacement et d'hébergement à Montréal de quelques résidentes et résidents de pays « à faible revenu » et/ou des doctorantes et doctorants, afin de leur permettre de participer au colloque.

Les candidatures seront examinées par le comité scientifique et devront être exclusivement soumises au moment du dépôt des communications. Les conditions d'éligibilité pour le dépôt d'une candidature ainsi que la liste des documents constituant le dossier sont consultables sur le site de soumission du colloque.

## CONTACTS



**SITE DE SOUMISSION DES  
COMMUNICATIONS ET  
DES DEMANDES DE FINANCEMENT :**

<https://aidelf2027.sciencesconf.org>



**CONTACT PAR  
COURRIER  
ÉLECTRONIQUE À :**

[aidelf@ined.fr](mailto:aidelf@ined.fr)



## **AIDELF**

POUR TOUT RENSEIGNEMENT CONCERNANT  
L'ASSOCIATION, CONTACTER :

**Jean-Paul Sanderson**, président de l'AIDELF  
**Nicolas Cauchi-Duval**, secrétaire général et  
trésorier de l'AIDELF

Secrétariat de l'AIDELF :

**Marthe Joubassi** : +33 1 56 06 20 58

ADRESSE :

9, cours des Humanités - 93322 Aubervilliers Cedex

COURRIEL : [aidelf@ined.fr](mailto:aidelf@ined.fr)

SITE WEB : <https://www.aidelf.org>

